

NUMERO 331

Je n'aurais manqué un Séminaire pour rien au monde— PHILIPPE SOLLERS
Nous gagnerons parce que nous n'avons pas d'autre choix — AGNÈS AFLALO

www.lacanquotidien.fr



Le mois de mai de *La main à l'oreille*

Résistance, joie et hospitalité



Il avait vraiment mal commencé, ce mois de mai, avec les déclarations autoritaires et discriminatoires de la ministre déléguée au Handicap, présentant par une diatribe anti-psychanalyse un 3^{ème} plan autisme pourtant attendu, nécessaire.

... Attendu par les familles comme un signe que l'on reconnaît leur situation et leurs besoins ; et la très faible croissance du budget dédié fait néanmoins office de reconnaissance symbolique.

.... Nécessaire pour sortir enfin de la « querelle » de l'autisme et permettre aux familles d'accéder à la possibilité d'exercer un choix d'orientation éclairé, et non dicté par la pénurie ou l'exclusion ; et de ce point de vue, c'est carrément raté.

Malgré quelques points utiles, comme la reconnaissance du besoin de continuité des parcours, et de répit pour les familles, ce plan est univoque car uniquement centré sur l'éducatif, sans pour autant donner les moyens de rompre avec l'exclusion scolaire, et arbitraire car privilégiant la seule approche comportementale au détriment d'autres approches plus intégratives. De la dimension psychique du sujet, le plan ne dit pas un mot.

Résistance

Dans ce contexte d'une gravité inédite, ma lettre ouverte à Madame Carlotti, candidate déclarée à la mairie de Marseille, a donné le ton d'un concert d'expressions à la fois fortes et singulières, par des parents, par des professionnels engagés, que nous avons accueillies sur le site de l'association <http://lamainaloreille.wordpress.com/>

Après un premier temps de sidération, est venu celui d'une activité débordante. Notre site est devenu un lieu incontournable, visité, où la parole vivante circule. Mediapart s'est fait le relais, puis l'agent de ce buzz, rompant enfin l'épaisse couche du silence médiatique.

L'occasion de transformer notre indignation en mouvement structuré nous a été donnée par le Collectif des 39, qui tenait ses Assises citoyennes les 31 mai et 1^{er} juin à Villejuif. Ce Collectif, né d'une révolte contre la politique d'enfermement sécuritaire des malades, regroupe des professionnels et des usagers du soin psychique.

Hospitalité

Le thème des assises était celui de l'hospitalité en psychiatrie et dans le médico-social, une hospitalité à restaurer, face à la déshumanisation, la bureaucratie, la transformation de tous les actes en protocoles, sous prétexte de traçabilité et de risque zéro. Face à ces impasses, les participants sont venus de divers horizons parler de leurs expériences créatives de résistance, nous encourageant tous à inventer et ne pas céder à la destruction.

Au fil des Assises, le Plan autisme est passé au premier plan des mots d'ordre. Devant une salle comble, la Parisienne Libérée fait un triomphe en vantant la méthode ® et nous prenons conscience que cette affaire est enfin sortie des cercles restreints. L'appel des 1000 pour un nouveau plan autisme et pour le retrait de la recommandation de la HAS sur l'autisme est lancé ... www.hospitalite-autistes.org/spip.php

Joie

Dans le même temps, se poursuivaient les rencontres de La main à l'oreille autour de la projection du film d'Ivan Ruiz *D'autres voix*. Après Paris, Bretigny, Lyon, Strasbourg, Grenoble, l'antenne Aquitaine de La main à l'oreille accueillait ce vendredi à Bordeaux, 250 personnes dans une ambiance formidable, chaleureuse, joyeuse. Comme le dit Ivan : « *Je me suis trouvé avoir un fils autiste* ». Ce fut le mot de la soirée.

Et maintenant...

Au cours de ce mois de mai, La main à l'oreille a émergé comme une autre voix, présente, exigeante. Nous allons nous adresser de nouveau à la ministre, aux députés. Nous allons expliquer pourquoi nous demandons la reformulation du plan autisme pour y réintroduire la pluralité des choix, et garantir une recherche et des orientations de prise en charge différentes, car c'est dans la liberté que se font les avancées sociales et scientifiques.

Mireille Battut

Présidente de La main à l'oreille

L'appel des 1000

Appel unitaire du meeting du 1er JUIN 2013

- ▲ POUR UN AUTRE PLAN AUTISME 2013
- ▲ POUR LE RETRAIT DE LA RECOMMANDATION DE L'HAS SUR L'AUTISME

à retrouver su www.hospitalite-autistes.org/spip.php

Communiqué de presse Pas de conduite du 10 juin 2013 sur le Plan autisme du gouvernement

Collectif
PAS DE CONDUITE
pour les enfants de 3 ans !

Extrait du Communiqué :

Dans le plan autisme, nous observons que des dérives analogues risquent de se reproduire :

- Le développement de tout enfant, même le plus profondément troublé, comporte des dimensions affectives, cognitives, sensorielles, sociales, culturelles, intriquées. Aujourd'hui, l'immense majorité des acteurs impliqués auprès des enfants autistes le savent par leur expérience et dans leur pratique quotidienne : ils prônent une complémentarité des approches notamment éducatives, pédagogiques, thérapeutiques, corporelles et artistiques. Comment comprendre dès lors la focalisation quasi-exclusive du 3^{ème} plan autisme sur le développement de méthodes d'éducation comportementale dont les bénéfices sont actuellement remis en question

outré-atlantique et dans le monde anglo-saxon¹ ?

Comment comprendre qu'on puisse priver les enfants atteints de troubles autistiques, si graves, invalidants et difficiles à traiter, d'un large panel d'approches ?

Et que dire de l'absence de choix pour les parents de recourir à une prise en charge uni ou multimodale, alors qu'ils sont bien plus divers dans leur demande que ne le laissent croire certaines organisations s'arrogeant un monopole de représentation auto-proclamée ?

1 : Rejetée par la Cour Suprême du Canada, la méthode ABA est de plus en plus critiquée en Amérique du Nord.

Cf. également les déclarations du Professeur Laurent Mottron, psychiatre et chercheur en neurosciences cognitives résidant au Québec, directeur scientifique du Centre d'excellence en troubles envahissants du développement de l'Université de Montréal :

http://www.lemonde.fr/sante/article/2012/03/15/autisme-une-mise-en-garde-contre-la-methode-aba_1669458_1651302.html

Cf. encore: Spreckley, M. ; Boyd R. (2009) « Efficacy of applied behavioral intervention in preschool children with autism ... a systematic review and meta analysis », Journal of Pediatrics 154, 3, pp. 338-344,

[http://www.jpeds.com/article/S0022-3476\(08\)00777-4/abstract](http://www.jpeds.com/article/S0022-3476(08)00777-4/abstract)

2 : Lire à ce sujet la lettre ouverte de Mireille Battut, présidente de « La main à l'oreille », à Madame Carlotti:

<http://lamainaloreille.wordpress.com/>

Le gouvernement cherche appui sur les recommandations de la HAS sur l'autisme. La revue Prescrire vient pourtant de souligner qu'elles relèvent d'un « faux consensus » et qu'elles reposent sur un choix « non ou mal étayé » .

Refuser aux enfants atteints d'autisme une prise en charge multidisciplinaire, souple et variée, adaptée et modulable selon chaque situation particulière, reviendrait à considérer que ces enfants particulièrement vulnérables ne pourraient pas bénéficier de la considération que la société accorde à tout enfant en lui garantissant de solides conditions d'accueil, avec accès à l'éducation, à la culture et aux soins... C'est risquer de nier leur appartenance à notre humanité commune, et le crédit fait à leur propre capacité à trouver leur chemin singulier. Le 3^{ème} plan autisme révèle un parti pris et prend dans ce cadre l'allure d'un forçage réglementaire au lieu de se porter garant pour les enfants autistes de la multiplicité des approches que leur diversité et leur pathologie complexe requièrent.

- Par la voix de Madame Carlotti, le gouvernement reproduit l'erreur du gouvernement précédent, en s'immiscant dans la controverse scientifique et en prétendant la trancher par des oukases politiques, administratifs, financiers, bien peu respectueux des pratiques professionnelles de nombre d'acteurs engagés. En indiquant qu'« il est temps de laisser la place à d'autres méthodes pour une raison simple : ce sont celles qui marchent... » et que

« n'auront les moyens pour agir que les établissements qui travailleront dans le sens où nous leur demanderons de travailler », la ministre se fourvoie : au lieu de s'en tenir à la définition de grands cadres d'orientations, elle entend imposer aux professionnels spécialistes de leur domaine des pratiques, des techniques et des méthodes dont la pertinence et l'analyse relèvent des champs professionnels, cliniques, éducatifs et scientifiques. Elle prend caution d'« experts » choisis dans quelques-uns des champs de compétence concernés par une question complexe, au détriment d'approches plus larges et diversifiées qui permettent pourtant le dialogue et l'articulation de l'ensemble des disciplines et la mise en lien des chercheurs et des praticiens de terrain. Cela aura pour effet un rétrécissement qui privera les enfants de la palette d'aide et de soins qui permettraient des choix avisés et appropriés. Un tel positionnement du gouvernement est également inacceptable, en ce qu'il rappelle des dérives passées, si peu démocratiques, d'une parole d'État sur la Science.

Le 3^{ème} plan autisme constitue également une véritable menace pour le service public, notamment celui, pourtant déployé en principe sur l'ensemble du territoire national, de l'organisation des services publics de pédopsychiatrie, dont les missions et les pratiques sont, à dessein, caricaturées. Verra-t-on les moyens déjà bien insuffisants octroyés pour l'autisme au secteur médico-social, à l'éducation nationale, aux structures de pédopsychiatrie, détournés vers le financement de programmes éducatifs de nature marchande ?

3 : Revue Prescrire. Autisme chez les enfants et les adolescents : un faux consensus. Tome 33 N°357 avril 2013, p.305

www.pasde0deconduite.org

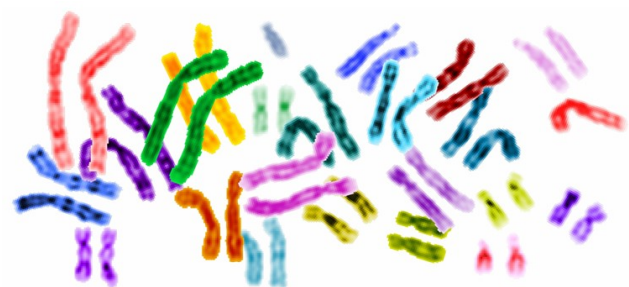
contact@pasde0deconduite.org

Lire l'ensemble du communiqué du 10 juin 2013 [ici](#)

L'individu échappe à son génome

par Ariane Giacobino *

La concordance de l'autisme chez les jumeaux a été l'un des fondements de l'attribution d'une causalité génétique à ce trouble, comme à d'autres affections neuropsychiatriques. En effet, il a été rapporté par diverses études que les mêmes traits autistiques coïncident souvent chez des vrais jumeaux (monozygotes) – portant donc un même patrimoine génétique – et aussi, mais dans une moindre mesure, chez les faux jumeaux (dizygotes) – partageant, comme tous frères et sœurs, 50% de leur patrimoine génétique. Rosenberg et al. (2009)¹ décrivent ainsi une concordance de 88 % pour l'autisme dans la gémellité monozygote et de 31 % dans la dizygote. De l'identique génétique, qui est compris comme la cause, on conclut souvent à l'identique de la conséquence, du symptôme, du comportement, et bien souvent, à la nécessité d'un traitement identique.



Si l'identique provient d'un même génome, ou bien d'une autre causalité possible dans le cas des jumeaux, à savoir d'un environnement partagé, qu'en est-il de l'émergence de la différence ? Et si les deux paramètres (génome et environnement) étaient contrôlés et identiques, quelle marge de manœuvre cela laisserait-il à chaque individu pour un devenir différent ?

Des chercheurs ont imaginé une étude au dessin simple, pour justement explorer l'individualité, chez des êtres vivants génétiquement identiques. Publié récemment dans *Science*², ce travail fait penser loin. La première question posée recoupe le fondement théorique selon lequel le génétiquement identique sous-entendrait la production d'un comportement identique. Y aurait-il néanmoins une individualisation possible, éventuellement progressive, des comportements ? La seconde question est celle de l'environnement : si l'environnement est identique pour un même groupe, mais pauvre ou riche selon le groupe considéré, peut-il avoir une influence sur l'individualisation ?

40 souris femelles génétiquement identiques, âgées de 4 semaines, ont été placées pendant 3 mois dans un environnement diversifié ou « riche », c'est-à-dire dans une grande cage (5 m²) comportant plusieurs niveaux, des tubes de connexion, des points d'eau, des points de nourriture, des recoins de nidation, des jouets et des décorations. Le groupe contrôle était constitué de 12 souris placées en cage d'animalerie « standard » (rectangulaire en plastique simple), réparties par groupes de 4, donc avec une socialisation moindre et peu de stimulations. Les souris portaient toutes une antenne permettant de capter tous leurs mouvements et leurs explorations dans la cage. Les données ont été comparées entre les deux groupes. L'émergence de l'individualité était considérée comme représentée par des différences de comportement, d'exploration, d'activité locomotrice. Une mesure de la neurogenèse (en nombre de nouveaux neurones), considérée comme un marqueur de développement cérébral, était également effectuée dans l'hippocampe du cerveau de l'animal adulte.

Durant la période expérimentale, soit 3 mois, les paramètres de comportement, d'explorations et d'activité locomotrice étaient analysés chez ces animaux génétiquement identiques, ainsi que leur concordance ou divergence en fonction du temps. Les résultats montrent des différences interindividuelles marquées et, de surcroît, en augmentation tout au long de la période. Ainsi on peut dire que l'individu échappe à son génome.

La stimulation diversifiée, facteur clé de l'émergence de l'individualité

Au-delà de la différence émergeant du génétiquement identique, l'analyse histologique des cerveaux des deux groupes d'animaux, en stimulation riche ou moindre, et les mesures de neurogenèse montrent un nombre de neurones au final plus important chez les animaux du groupe en environnement riche avec stimulation diversifiée que dans l'autre groupe. Le poids des cerveaux était d'ailleurs en moyenne

inférieur dans ce dernier groupe. Il est donc bien répondu à la question de l'individualisation qui, en effet, s'accroît dans un environnement avec des stimulations diversifiées.

L'individualité émerge, malgré un patrimoine génétique identique et dans un environnement identique. Au fil du temps et du cumul d'expériences lié à la stimulation par les interactions, dans leur diversité (environnement riche), la neurogenèse se développe. À travers cette neurogenèse, le phénomène s'amplifie encore d'une individualité poussant vers une divergence.

On ne peut que déduire de cela que le génome est un facteur qui produit des identiques qui nécessairement diffèrent : l'individualité émerge, malgré tout ce qui est codé, et l'individu fabrique son expérience. Quant à l'environnement, la démonstration est claire : plus il est diversifié, plus l'individu se développe.

Concernant l'autisme, cela ramène à une question fondamentale : peut-on donc rendre aux individus autistes, indépendamment de leur génome, de leurs possibles environnements partagés, de leur catégorisation DSM identique, leur identité, leur différence, leurs besoins d'être des chacun. Si l'on admet cela, ont-ils le droit de bénéficier d'une vision personnalisée, individualisée de leur affection, de leur personne ? Leurs mondes sont inventés, à inventer avec des mots, avec cette « pratique à plusieurs »³ qui force à inventer, à interagir, à émerger. Ainsi, avec la « pratique à plusieurs », outre des situations d'interactions multiples, sont proposées des stimulations *sur mesure*, conçues à partir des inventions singulières de chacun – surprenantes parfois –, s'appuyant sur celles-ci pour frayer la voie d'accès à des apprentissages et à la parole.

Quant à l'environnement, n'est-il pas ici démontré que sa richesse, la diversité des propositions qu'il offre, favorise l'aptitude de chacun à y faire son propre parcours ? Autiste ou non, chaque sujet est à respecter comme un inventeur de lui-même.

¹ Rosenberg et al., *Arch Pediatr Adolesc Med*, 2009

² Freund et al., *Science*, mai 2013

³ Cf. notamment Laurent E., *La Bataille de l'autisme*, Paris, Navarin/Le Champ freudien, 2012, p. 100-105.

- Médecin généticienne, agrégée à la Faculté de Médecine de l'Université de Genève, membre des sociétés suisse, européenne et américaine de génétique humaine.

La parisienne libérée

LA MÉTHODE ®



sur : <http://www.laparisienneliberee.com/la-methode-R/>

Un autre discours sur l'autisme

L'autisme est notre actualité, tant sur le plan éthique et clinique que politique.

L'Ecole de la Cause freudienne vous convie au cinéma l'Escurial le samedi 22 juin pour la projection du film *D'Autres voix. Un autre regard sur l'autisme* réalisé par notre collègue espagnol Ivan Ruiz. Une matinée organisée en association avec l'Envers de Paris et l'ACF - Île-de-France.

Elle sera suivie d'un débat du public avec nos invités : Eric Laurent, Jean-Daniel Matet et Ivan Ruiz.

Comment faire entendre la voix d'un enfant qui ne parle pas ? Comment entrer en relation avec lui ? Que dire aux parents ? aux proches de ces enfants ? aux éducateurs, aux écoles, aux équipes de soin ? Avec tact et respect, sans éluder les difficultés, le film montre comment la confiance accordée à un enfant lui donne une chance d'inventer sa propre modalité pour créer des liens.

Ivan Ruiz considère ce film comme un produit de son analyse. Mais me direz vous, à quoi peut bien ressembler un film réalisé par quelqu'un d'analysé ? Vous le constaterez : ce film, tout simplement, « passe la rampe ». Cette chose si difficile, Ivan Ruiz y parvient avec brio : il réussit indéniablement à transmettre quelque chose de notre expérience – et à un public large. Ce faisant, il innove autant par les questions qu'il traite que par ses réponses étonnantes, inventives, singulières. C'est une première. Une surprise. Du jamais vu.

Afin de soutenir la bataille sur l'autisme, nous vous souhaitons donc très nombreux à cet évènement, auquel il convient de s'inscrire par avance.

Le comité d'organisation

Télécharger le bulletin d'inscription sur le site de l'ECF ([cliquer ici](#)) ou écrire à cine.ECF@gmail.com

D'autres voix. Un autre regard sur l'autisme. Projection et débat

Samedi 22 juin 2012 - 10h-13h

Cinéma L'Escurial 11, bd de Port-Royal 75013 Paris

Ecole de la Cause freudienne
Association de psychanalyse reconnue d'utilité publique
Envers de Paris - ACF-Ile-de-France

Projection du **film**
en présence du réalisateur **Ivan RUIZ**

**d'autres
voix**

**Un autre regard
sur l'autisme**

Débat en présence de nos invités
Eric Laurent
et
Jean-Daniel Matet

Animé par
Armelle Gaydon et Laura Sokolowsky

Samedi 22 juin 2013 10h-13h

Cinéma L'Escurial - 11, boulevard de Port Royal - 75013 Paris - **Métro Gobelins**
Inscription obligatoire par chèque - Entrée 10 € - VO sous-titrée
Renseignements : cine.ECF@gmail.com - Ecole la Cause freudienne (ECF) : 01 45 49 02 55

Retrouvez l'évènement « Projection du film D'Autres Voix » sur facebook, un film co-réalisé par Ivan Ruiz et Silvia Cortes

[@cineECF](#) [f cine.ECF](#)

Lacan Quotidien

publié par navarin éditeur

INFORME ET REFLÈTE 7 JOURS SUR 7 L'OPINION ÉCLAIRÉE

▪ comité de direction

présidente **eve miller-rose** eve.navarin@gmail.com

rédaction et diffusion **anne poumellec** annedg@wanadoo.fr

conseiller **jacques-alain miller**

▪ rédaction

coordination **anne poumellec** annedg@wanadoo.fr

comité de lecture **pierre-gilles gueguen, jacques-alain miller, eve miller-rose, anne poumellec, eric zuliani**

édition **cécile favreau, luc garcia, bertrand lahutte**

▪ équipe

▪pour l'institut psychanalytique de l'enfant **daniel roy, judith miller**

▪pour babel

-Lacan Quotidien en argentine et sudamérique de langue espagnole **graciela brodsky**

-Lacan Quotidien au brésil **angelina harari**

-Lacan Quotidien en espagne **miquel bassols**

-pour Latigo, **Dalila Arpin et Raquel Cors**

-pour Caravanserail, **Fouzia Liget**

-pour Abrasivo, **Jorge Forbes et Jacques-Alain Miller**

▪traductions **chantal bonneau** (espagnol) **maria do carmo dias batista** (lacan quotidien au brésil)

▪designers **viktor&william francoizel** vwfcbzl@gmail.com

▪technique **mark francoizel & olivier ripoll**

▪médiateur **patachón valdès** patachon.valdes@gmail.com

▪ suivre Lacan Quotidien :

▪ecf-messenger@yahooogroupes.fr ▫ liste d'information des actualités de l'école de la cause freudienne et des acf ▫ responsable : philippe benichou

▪pipolnews@europsychoanalysis.eu ▫ liste de diffusion de l'eurofédération de psychanalyse

▫ responsable : gil caroz

▪amp-uqbar@elistas.net ▫ liste de diffusion de l'association mondiale de psychanalyse ▫ responsable : oscar ventura

▪ secretary@amp-nls.org ▫ liste de diffusion de la new lacanian school of psychoanalysis ▫ responsables : anne lysy et natalie wülfing

▪ EBP-Veredas@yahoogrupos.com.br ▫ uma lista sobre a psicanálise de difusão privada e promovida pela associação mundial de psicanálise (amp) em sintonia com a escola brasileira de psicanálise ▫ moderator : maria cristina maia de oliveira fernandes

POUR ACCEDER AU SITE LACANQUOTIDIEN.FR [CLIQUEZ ICI](#).

• *À l'attention des auteurs*

Les propositions de textes pour une publication dans Lacan Quotidien sont à adresser par mail (anne poumellec annedg@wanadoo.fr) ou directement sur le site lacanquotidien.fr en cliquant sur "proposez un article",

Sous fichier Word ▫ Police : Calibri ▫ Taille des caractères : 12 ▫ Interligne : 1,15 ▫

Paragraphe : Justifié ▫ Notes : *manuelles* dans le corps du texte, à la fin de celui-ci, police 10 •

• *À l'attention des auteurs & éditeurs*

Pour la rubrique Critique de Livres, veuillez adresser vos ouvrages, à NAVARIN ÉDITEUR, la Rédaction de Lacan Quotidien – 1 rue Huysmans 75006 Paris. •